

УТВЕРЖДЕН
приказом
Министерства здравоохранения
Республики Алтай
от 28 января 2025 года № 13-од

ПОРЯДОК
оказания медицинской помощи отдельным
категориям ветеранов боевых действий (участникам СВО)
в Республике Алтай

1. Настоящий порядок предусматривает оказание медицинской помощи в рамках Программы государственных гарантий бесплатного оказания гражданам медицинской помощи на 2025 год и плановый период 2026 и 2027 годов, утвержденной Постановлением Правительства Российской Федерации от 27 декабря № 1940 (далее - Программа) ветеранам боевых действий, указанным в абзацах втором и третьем подпункта «в» пункта 2 Указа Президента Российской Федерации от 3 апреля 2023 г. № 232 «О создании Государственного фонда поддержки участников специальной военной операции «Защитники Отечества» (далее - участники СВО).

2. Медицинская организация, подведомственная Министерству здравоохранения Республики Алтай (далее - медицинская организация) определяет отдельного медицинского работника, координирующего предоставление участнику СВО первичной медико-санитарной помощи во внеочередном порядке. Также, могут быть определены фиксированное время и даты приема участников СВО в целях прохождения ими диспансеризации и диспансерного наблюдения с доведением этой информации до фонда «Защитники Отечества», в том числе в целях организации доезда участника СВО до медицинской организации.

3. В случае невозможности прибытия, медицинская организация организует выезд к участнику СВО медицинской бригады, оснащенной необходимыми медицинскими изделиями для проведения соответствующих обследований.

4. В течение месяца после получения информации о прибытии участника СВО в Республику Алтай, ему организуется проведение диспансеризации. При проведении I этапа диспансеризации врач-терапевт оценивает необходимость проведения дополнительных обследований и консультаций специалистов в целях оценки состояния его здоровья. Рекомендуются обеспечить их проведение в день осуществления I этапа диспансеризации. При невозможности - они проводятся в период, не превышающий:

- 3 рабочих дня после проведения I этапа в случае проживания участника СВО в городском населенном пункте;

- 10 рабочих дней после проведения I этапа в случае проживания участника СВО в сельской местности (поселке городского типа, рабочем поселке) или в отдаленном населенном пункте.

5. Если участник СВО нуждается в постоянном динамическом наблюдении медицинских работников и проживает в отдаленном населенном пункте, такое наблюдение может быть организовано с использованием телемедицинских технологий.

6. В случае если медицинские работники при оказании СВО медицинской помощи выявляют необходимость предоставления социальных услуг, эта информация

передается руководителю медицинской организации, который направляет ее руководителю органа социальной защиты, который в свою очередь организует предоставление необходимых ему социальных услуг в порядке, устанавливаемом Минтрудом и социальной защиты РФ.

7. При наличии показаний специализированная, в том числе высокотехнологичная, медицинская помощь предоставляется участнику СВО во внеочередном порядке.

8. Медицинская реабилитация предоставляется участникам СВО также во внеочередном порядке, в том числе в амбулаторных условиях и на дому. При оказании медицинской реабилитации на дому на период лечения пациенту предоставляются медицинские изделия, предназначенные для восстановления функций органов и систем, в соответствии с клиническими рекомендациями по соответствующему заболеванию. Медицинская реабилитация, предоставляемая участнику СВО, при наличии медицинских показаний может включать продолжительную медицинскую реабилитацию (длительностью 30 суток и более).

9. В случае если участник СВО признается медицинской организацией нуждающимся в оказании паллиативной медицинской помощи, такая помощь предоставляется ему во внеочередном порядке. При организации паллиативной медицинской помощи на дому за участником СВО закрепляется выездная паллиативная бригада, осуществляющая выезд к такому пациенту на дом с частотой не реже 1 раза в неделю и по медицинским показаниям.

10. Медицинские организации и их подразделения при наличии показаний обеспечивают участника СВО медицинскими изделиями, предназначенными для поддержания функций органов и систем организма человека для использования на дому, по перечню, утвержденному Минздравом России, а также необходимыми лекарственными препаратами, в том числе наркотическими лекарственными препаратами и психотропными лекарственными препаратами, используемыми при посещениях на дому, и продуктами лечебного (энтерального) питания.

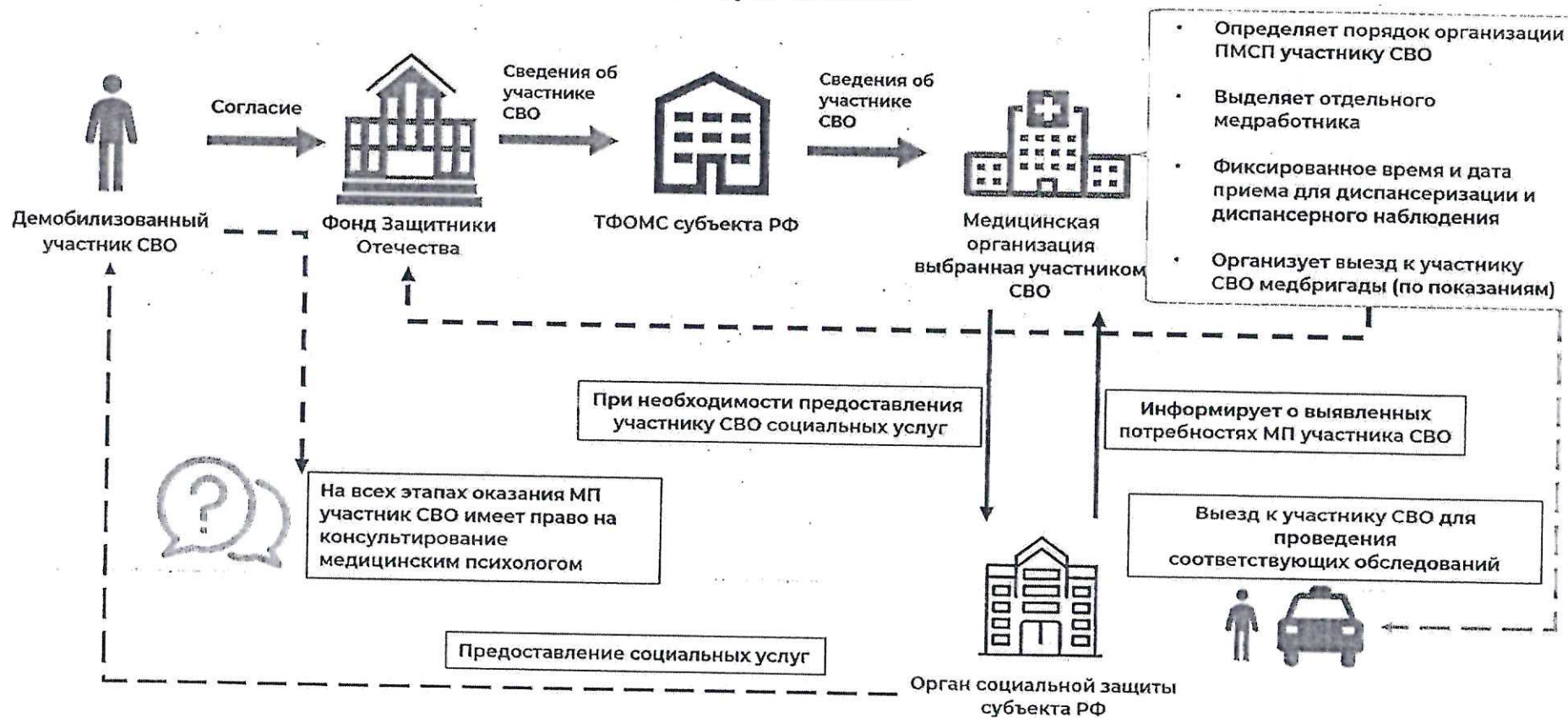
11. Участники СВО при наличии показаний получают санаторно-курортное лечение в рамках Программы в приоритетном порядке вне зависимости от наличия у них инвалидности. При наличии показаний к прохождению санаторно-курортного лечения в условиях федеральной санаторно-курортной организации решение о выдаче путевки на санаторно-курортное лечение принимается такой федеральной санаторно-курортной организацией во внеочередном порядке.

12. На всех этапах оказания медицинской помощи, в соответствии с распоряжением Министерства здравоохранения Республики Алтай от 16 мая 2023 №79-р «О создании и организации работы кабинетов медико-психологического консультирования в медицинских организациях, подведомственных Министерству здравоохранения Республики Алтай», участник СВО имеет право на консультирование медицинским психологом как при самостоятельном обращении, так и по направлению лечащего врача.

13. Участники СВО при наличии показаний обеспечиваются медицинскими изделиями и необходимыми лекарственными препаратами, получают услуги по зубному протезированию за счет средств бюджета Республики Алтай.

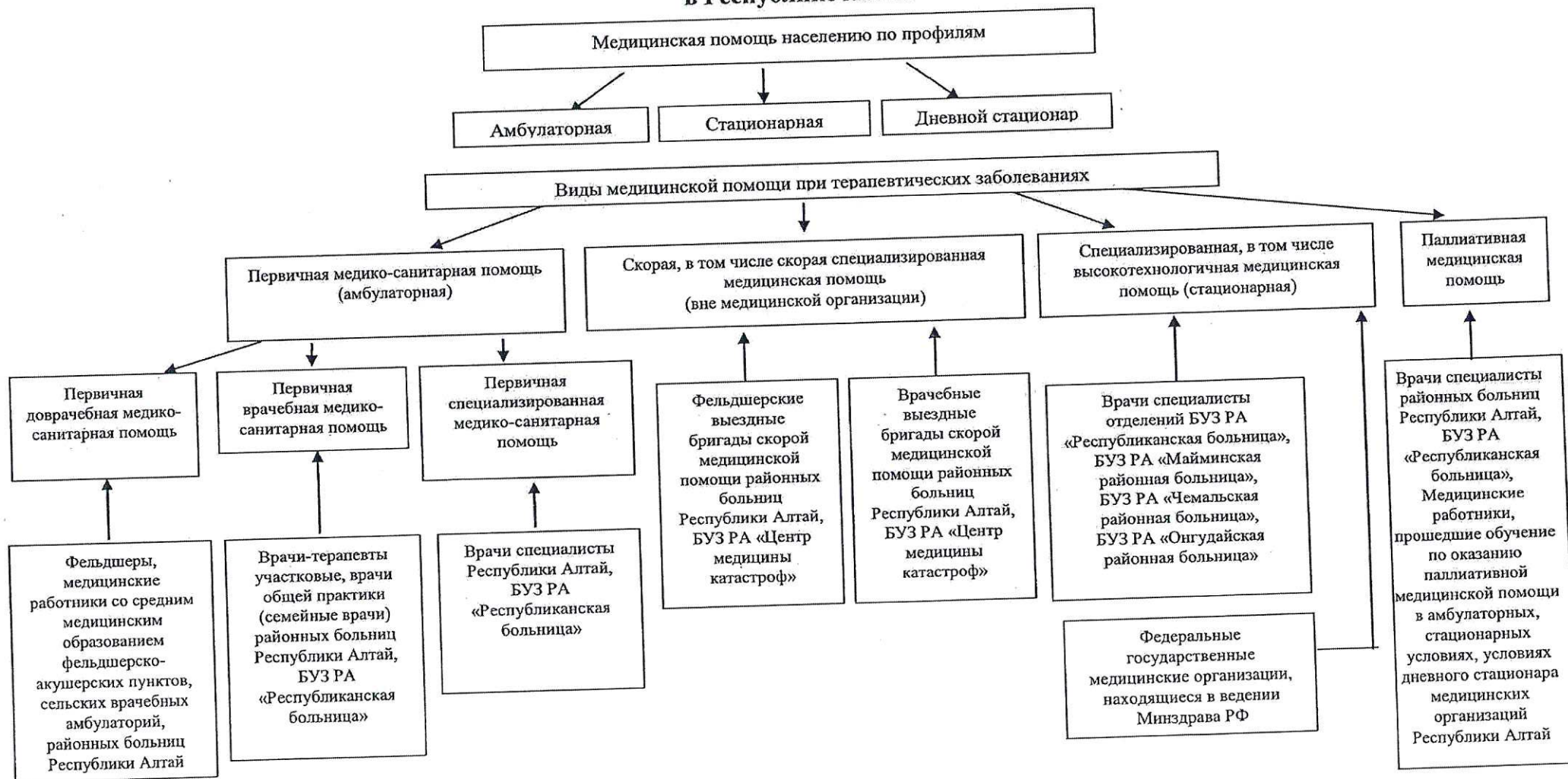
УТВЕРЖДЕНА
приказом
Министерства здравоохранения
Республики Алтай
от 28 января 2025 года № 13-од

СХЕМА
организации медицинской помощи отдельным категориям ветеранов боевых действий (участникам СВО)
в Республике Алтай

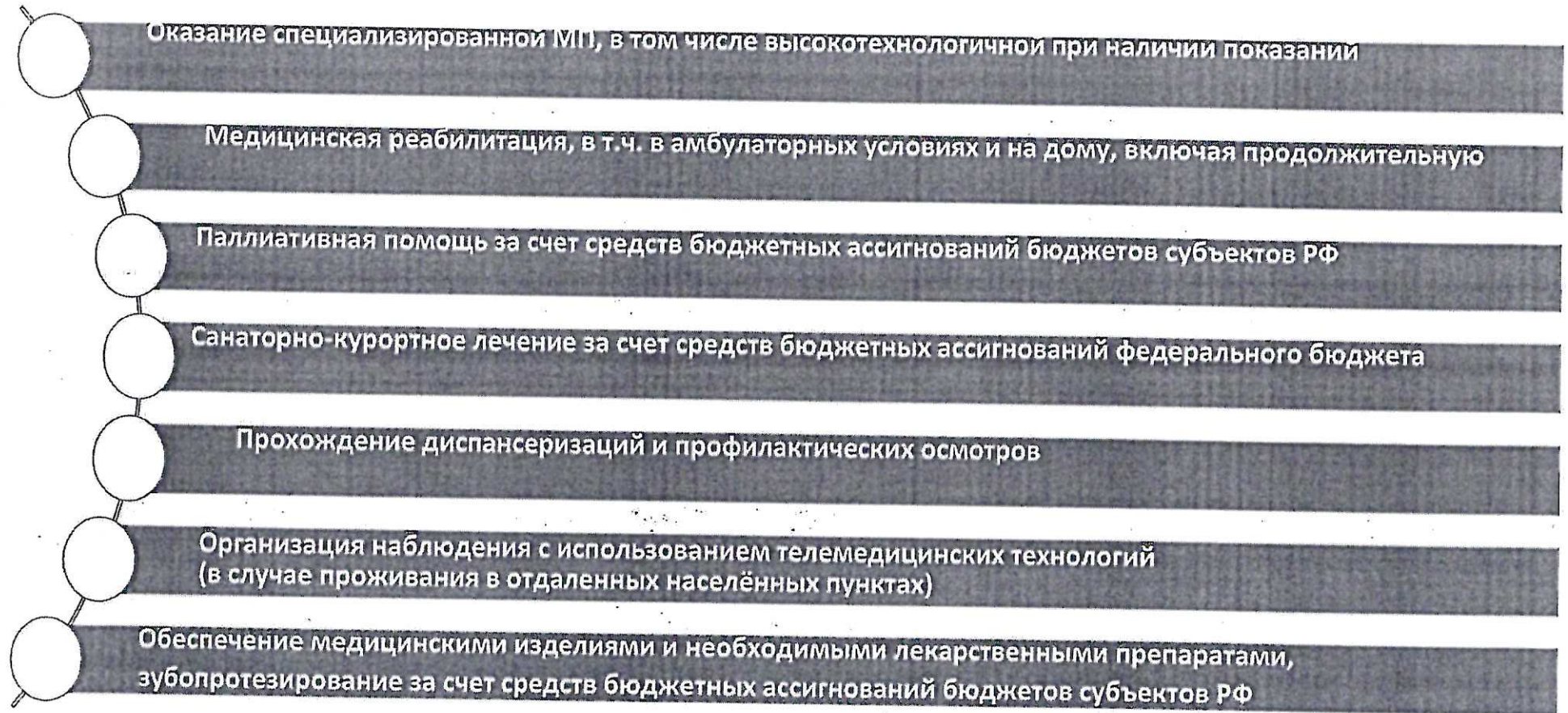


УТВЕРЖДЕНА
приказом
Министерства здравоохранения
Республики Алтай
от 28 января 2025 года № 13-од

СХЕМА
оказания медицинской помощи отдельным категориям ветеранов боевых действий (участникам СВО)
в Республике Алтай



Оказание медицинской помощи в рамках Программы государственных гарантий для участников СВО
оказывается во внеочередном порядке

- 
- Оказание специализированной МП, в том числе высокотехнологичной при наличии показаний
 - Медицинская реабилитация, в т.ч. в амбулаторных условиях и на дому, включая продолжительную
 - Паллиативная помощь за счет средств бюджетных ассигнований бюджетов субъектов РФ
 - Санаторно-курортное лечение за счет средств бюджетных ассигнований федерального бюджета
 - Прохождение диспансеризаций и профилактических осмотров
 - Организация наблюдения с использованием телемедицинских технологий
(в случае проживания в отдаленных населённых пунктах)
 - Обеспечение медицинскими изделиями и необходимыми лекарственными препаратами,
зубопротезирование за счет средств бюджетных ассигнований бюджетов субъектов РФ